

**УТВЕРЖДЁН**  
ВЕМК.468353.012 РЭ-ЛУ

**МОДУЛЬ АДАПТЕРНЫЙ**

**СРК-М2-А413**

**ВЕМК.468353.012**

**РУКОВОДСТВО ПО ЭКСПЛУАТАЦИИ**

**ВЕМК.468353.012 РЭ**

**Редакция документа 2.0**

**Москва 2015**

Данный документ является объединённым эксплуатационным документом по ГОСТ 2.601-20013 на модуль адаптерный СРК-М2-А413 ВЕМК.468353.012 комплекса технических средств «Согласователь работы климатического оборудования микропроцессорный модульный СРК-М2» ВЕМК.468353.008 и содержит краткое руководство по эксплуатации, руководство по монтажу, основные технические сведения, гарантии производителя (паспорт).

Для более полного изучения рекомендуется ознакомиться со следующими документами на комплекс СРК-М2:

ВЕМК.468353.008 РЭ Согласователь работы климатического оборудования СРК-М2 .Руководство по эксплуатации, часть 1 Общие сведения;

ВЕМК.468353.008 РЭ1 Согласователь работы климатического оборудования СРК-М2. Руководство по эксплуатации, часть 2 Инструкция по монтажу и настройке;

ВЕМК.468353.008 РЭ2 Согласователь работы климатического оборудования СРК-М2 .Руководство по эксплуатации, часть 3. Руководство пользователя;

ВЕМК.468353.008 РЭ3 Согласователь работы климатического оборудования СРК-М2 .Руководство по эксплуатации, часть 4 Рекомендации при проектировании;

ВЕМК.468353.008 РЭ4 Согласователь работы климатического оборудования СРК-М2 .Руководство по эксплуатации, часть 5 Протокол связи с модулями;

ВЕМК.468353.008 РЭ5 Согласователь работы климатического оборудования СРК-М2 .Руководство по эксплуатации, часть 6 Альбом типовых схем;

ВЕМК.468353.008 РЭ6 Согласователь работы климатического оборудования СРК-М2 .Руководство по эксплуатации, часть 7 Мониторинг.

Дополнительная информация о комплексе СРК-М2 и рекомендации по его применению и проектированию систем кондиционирования и вентиляции на его основе приведена на сайте компании-производителя [www.vsat-s.ru/srk](http://www.vsat-s.ru/srk) или на сайте продукта [www.srkm2.ru](http://www.srkm2.ru) или [www.cpk-m.ru](http://www.cpk-m.ru)

## 1 Основные технические сведения

### 1.1 Назначение

Модуль адаптерный СРК-М2-А413 (далее модуль или изделие) предназначен для удалённого управления и мониторинга состояния определёнными моделями кондиционеров фирмы DAIKIN, у которых предусмотрено подключение фирменного адаптера Daikin KRP413 или KRP-D.

Связь с модулем осуществляется по интерфейсу RS485 по протоколу MODBUS.

Модуль был разработан для работы в составе комплекса технических средств СРК-М2 по согласованию работы климатического оборудования, под управлением модуля управления СРК-М2-У.

В СРК-М2-А413 имеется изолированный информационный вход для внешнего сигнала и передачи информации о состоянии на нем в модуль управления СРК-М2-У.

Возможно, применение адаптерного модуля автономно без СРК-М2-У в других системах автоматического управления и мониторинга, т.к. применён распространённый интерфейс RS485 и протокол MODBUS. Описание регистров управление приведено в ВЕМК.468353.008 РЭ4 «Протокол связи с модулями».

### 1.2 Принцип работы

Для удалённого управления определёнными моделями кондиционеров существуют различные модели адаптеров. Например, для кондиционеров:

- фирмы DAIKIN: KRP410, KRP413, KRP-D/01, KRP4A51, KRP4A52, KRP4A53, AF-D, AF-KC, AF-KH;

- фирмы Mitsubishi Electric: MAC-397-IF, MAC-399-IF.

Модуль СРК-М2-А413 функционально заменяет два интерфейсных устройства (см. рисунок 1):

- адаптер KRP413 фирмы DAIKIN (или его аналог KRP-D/01);
- модуль с интерфейсом сухих контактов (СРК-М2-СК или СРК-М2-МФ).

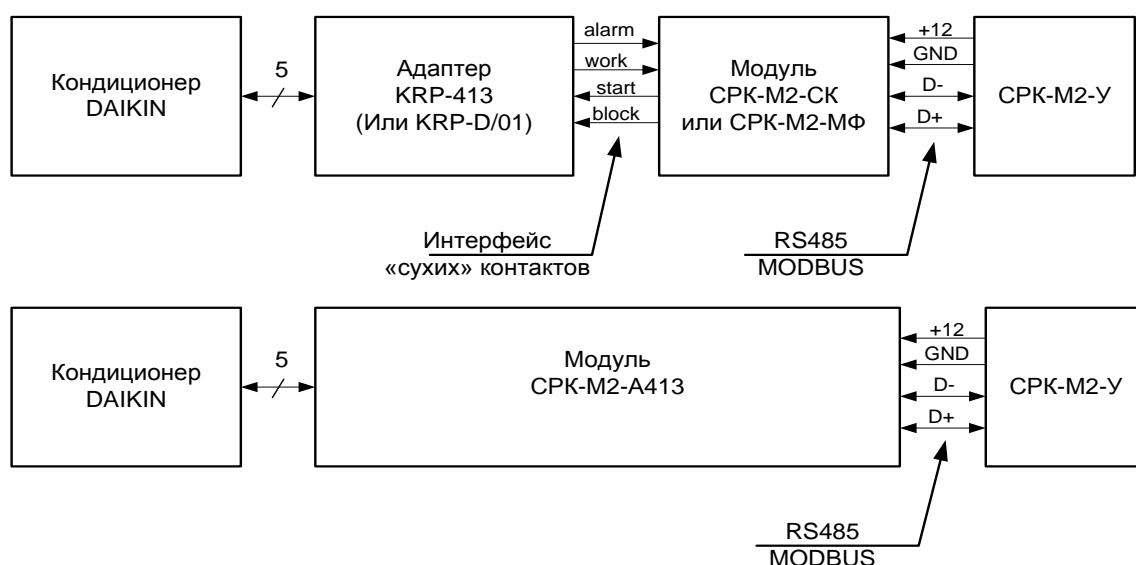


Рисунок 1

Модуль адаптерный СРК-М2-А413, как и все интерфейсные модули комплекса СРК-М2, подключается параллельно с другими модулями единым 4-х проводным шлейфом к модулю управления СРК-М2-У. По двум проводникам поступает питание 12В. По другим двум проводникам (D+ и D-) модуль управления СРК-М2-У по интерфейсу RS485 и протоколу MODBUS опрашивает модули и выдаёт на них команды.

Каждый модуль, подключенный к шлейфу, должен иметь уникальный адрес 0-15, выставленный при монтаже с помощью 4-х перемычек (джамперов) А0, А1, А2, А3 (см. рисунок 2).

Модуль адаптерный СРК-М2-А413, приняв соответствующую команду от модуля управления СРК-М2-У, формирует и выдает сигналы включения или выключения кондиционера, аналогичные сигналам, адаптера КРР413.

При отсутствии связи с СРК-М2-У более чем 2 мин, включает кондиционер

### 1.3 Встроенное ПО

Модуль запрограммирован при производстве. Обновление прошивки (перепрограммирование) модуля возможно с помощью SWD программатора или удалённо через шлейф по протоколу MODBUS. В модуль управления СРК-М2-У встроена функция удалённого обновления прошивки интерфейсных модулей, подключенных к шлейфу. Подробнее смотри «Комплекс СРК-М2 ВЕМК.468353.008 РЭ2 Руководство пользователя».

### 1.4 Конструкция

Модуль имеет небольшой пластиковый корпус размером 90х60х30мм с основанием и крышкой. На основании установлена плата (см. рисунок 2) с контактными колодками «под винт» с шагом контактов 5 мм – две 4-х контактные колодки X1 и X2 (см. рисунок 1) для шлейфа (вход и выход шлейфа), разъем X6 для подключения проводов к плате кондиционера, колодка X7 для подачи внешнего информационного сигнала, (например, с датчика протечки кондиционера). Вход неполярный, изолированный (гальванически развязанный с электрической частью модуля). Для запитывания этого входа, при необходимости, используется колодка X5 (напряжение 12В), но в этом случае развязки не будет.

В основании корпуса имеются 2 отверстия для крепления модуля к стене. На крышке имеются выламываемые отверстия для кабелей.

В модуле установлены переключатели А0, А1, А2, А3 для установки адреса модуля 0-15. Соединители и органы управления показаны на рисунке 2.

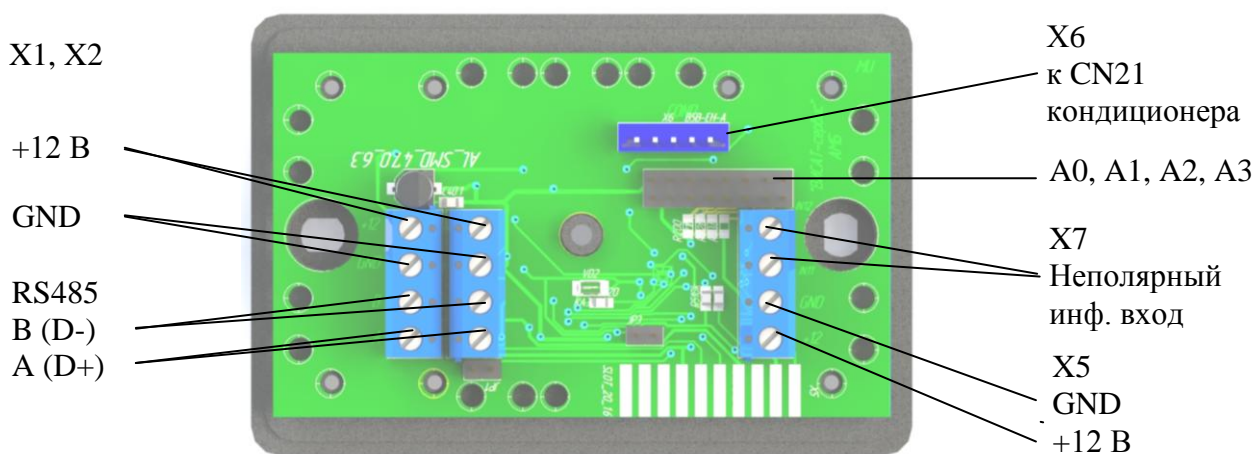


Рисунок 2

## **1.5 Основные технические параметры**

1.5.1 Интерфейс связи: RS485 двухпроводной. Скорость (битрейт) интерфейса RS485 ПО модуля определяет автоматически в диапазоне 2400-115200 bод, остальные параметры: 8 бит данных без контрольного бита, 1 стоповый бит.

1.5.2 Протокол связи: MODBUS RTU.

1.5.3 Напряжение питания 6-12В пост. тока (на X1, X2).

1.5.4 Ток потребления 50 мА, не более.

1.5.5 Напряжение питания выходное на X5 от 5,5 до 12В.

1.5.6 Изолированный интерфейс связи с кондиционером типа– «DAIKIN KRP413».

1.5.7 Напряжение на информационном входе  $\pm 2.5 \dots \pm 24$  В.

1.5.8 Электрическая прочность изоляции гальванической развязки интерфейса кондиционера и информационного входа до 1000В RMS.

1.5.9 Габаритные размеры 90х60х30мм. Масса 70г., не более.

1.5.10 Сечение провода в клеммниках:  $1,5\text{мм}^2$ , не более.

## **1.6 Условия эксплуатации**

При эксплуатации СРК-М2-А413 необходимо обеспечить следующие условия:

- температура окружающей среды от + 1 до + 35°C;
- остальные климатические воздействия по ГОСТ 15150-69 группы 3.1 и 4.2, исполнение УХЛ;
- внешние электрические и магнитные поля по ГОСТ 29280-92;
- механические воздействия по ГОСТ 22261-94;

## **1.7 Комплектация**

В комплект поставки входит:

- модуль СРК-М2-А413 в корпусе;
- кабель соединительный с кондиционером длиной 1м;
- руководство по эксплуатации, объединённое с паспортом (данный документ).

## 2 Гарантийные обязательства

Изготовитель гарантирует соответствие устройства требованиям технических условий ВЕМК.468353.008 ТУ при соблюдении правил эксплуатации, указанных в настоящем руководстве.

Гарантийный срок эксплуатации 12 месяцев со дня продажи.

Производитель безвозмездно производит ремонт и замену СРК-М2-А413 в течение этого срока в соответствии с "Законом о защите прав потребителей РФ".

Доставка изделий для ремонта и возврат их после ремонта осуществляется силами и средствами Потребителя.

Производитель имеет право вносить незначительные изменения в конструкцию СРК-М2-А413 не ухудшающие его функциональные возможности.

Изготовитель не несет ответственности за неисправности изделия и не гарантирует его работу в случаях:

- механических повреждений;
- несоблюдения правил установки и эксплуатации;
- изменения внутренней схемы и конструкции изделия;
- проведения ремонта лицом, не имеющим разрешения Изготовителя.

## 3 Свидетельство о приёмке

Модуль интерфейсный универсальный СРК-М2-А413 ВЕМК.468353.012, изготовлен и принят в соответствии с обязательными требованиями государственных стандартов, действующей технической документацией и признан годным для эксплуатации.

Дата производства \_\_\_\_\_

Печать или штамп ОТК

Приемщик \_\_\_\_\_  
(подпись) (расшифровка подписи)

*Красавин А.Н.*

## 4 Монтаж и настройка

### 4.1 Требования безопасности

При монтаже и эксплуатации соблюдайте общие правила электробезопасности при пользовании электроприборами.

Все работы по монтажу и обслуживанию СРК-М2-А413 производите только при отключенном электропитании модуля СРК-М2-У.

В части требований техники безопасности изделие соответствует нормам ГОСТ 12.2.007.0-75, ГОСТ 12.2.007.6-75 и ГОСТ 12.2.007.7-75.

По способу защиты человека устройства должны относиться к классу 0 по ГОСТ 12.2.007.0-75.

### 4.2 Порядок монтажа

Открыть крышку.

Установить адрес модуля (порядковый номер), согласно таблице 3. (Расположение А0...А3 см. на рисунке 2). Адреса модулей, подключенных к одному шлейфу, должны быть уникальны (не должны совпадать).

Таблица 3

		АДРЕС															
десятичный		0	1	2	3	4	5	6	7	8	9	10	11	12	13	14	15
шестнадцатеричный		0	1	2	3	4	5	6	7	8	9	A	B	C	D	E	F
Состояние перемычек	A0		■		■		■		■		■		■		■		■
	A1			■		■		■		■		■		■		■	
	A2				■		■		■		■		■		■		■
	A3					■		■		■		■		■		■	
■ - замкнуто								□ - разомкнуто									

Если модуль последний на шлейфе, установить перемычку S1.

Подключить входной (и выходной, если модуль не последний) кабеля шлейфа к клеммникам X1 и X2.

Подключить кабель к разъему X6 модуля и к соединителю S21 на плате внутреннего блока кондиционера.

При наличии и необходимости использования информационного сигнала (например протечки воды) подключить соответствующий кабель к клеммам X7.

Установить модуль, закрыть крышку.

Модуль рекомендуется располагать во внутреннем блоке кондиционера при наличии свободного места или внутри короба, щита.

### **4.3 Настройка**

Настройка режима работы всей климатической системы производится в модуле управления СРК-М2-У. Для каждого интерфейсного модуля в главном модуле управления СРК-М2-У необходимо ввести параметры настройки (тип подключенного оборудования, функция управления, и т.д.).

О правильности подключения и работы можно судить по светодиоиду:

- мигает с периодом 1 сек – норма (есть питание и связь с СРК-М2-У);
- не горит и не мигает – нет питания;
- горит постоянно – ошибка встроенного ПО, работает BootLoader;
- мигает редко с периодом 5сек – нет связи по RS485 с модулем управления СРК-М2-У или обмен реже чем раз в 5 сек.

### **4.4 Проверка**

После настройки модуля управления СРК-М2-У рекомендуется выдать команду «ТЕСТ» на модуль с определённым адресом или на все модули сразу. При выполнении команды, устройство подключенное к выбранному модулю, (или все) должно включиться на 30 сек и затем выключиться.

### **4.5 Порядок работы при эксплуатации**

При эксплуатации модуль работает автоматически под управлением модуля управления СРК-М2-У. Никаких действий оператора над модулем СРК-М2-А413 не требуется.

### **4.6 Техническое обслуживание**

Профилактика изделия ограничивается периодическим контрольным осмотром, очисткой от пыли. Изделие не требует проведения регламентных работ.

### **4.7 Утилизация**

Утилизация изделия производится по установленным на предприятии правилам и нормам по утилизации электрооборудования. Особых мер безопасности по утилизации изделия не предъявляется. Изделие не содержит вредных компонентов, представляющих угрозу обслуживающему персоналу и окружающей среде. В нем отсутствуют цветные металлы в количествах, необходимых для учёта.